

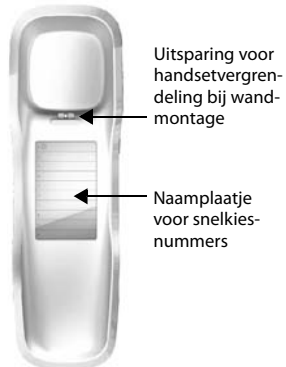
Beknopt overzicht Gigaset DA210



Oproepweergave

knippert bij een inkomende oproep

- 1 Snelkiestoets
- 2 Toets "Microfoon uit" met LED
De LED knippert als de microfoon uitgeschakeld is.
- 3 Programmeertoets
De LED van de toets "Microfoon uit" knippert tijdens het opslaan.
- 4 Nummerherhalings-/pauzetoets
- 5 Ruggespraaktoets
- 6 Toets voor hoornvolume
- 7 Schakelaar voor het wisselen tussen impuls- en toonkiezen



Uitsparing voor handsetvergrendeling bij wandmontage

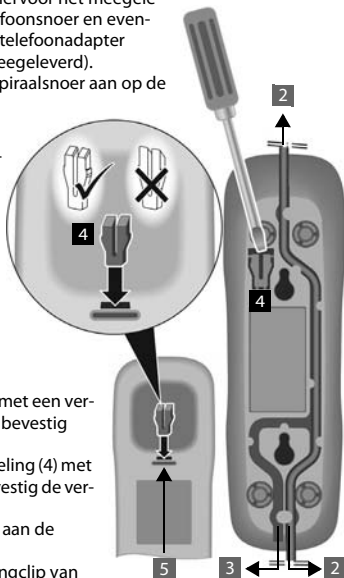
Naamplaatje voor snelkiesnummers

Telefoon aansluiten



- ▶ Sluit het toestel aan op uw telefoonaansluiting. Gebruik hiervoor het meegeleverde telefoonsnoer en eventueel een telefoonadapter (indien meegeleverd).
- ▶ Sluit het spiraalsnoer aan op de hoorn.

- ▶ Leid het snoer door de geleiding aan de achterzijde: bij gebruik als bureautoestel naar boven (2), bij wandmontage naar beneden (3).



Wandmontage

- ▶ Boor twee gaten in de muur met een verticale afstand van 85 mm en bevestig hierin twee schroeven.
- ▶ Verwijder de hoornvergrendeling (4) met een schroevendraaier en bevestig de vergrendeling in de hoorn (5).
- ▶ Hang het telefoontoestel op aan de schroeven.

Let op: Uitsparing voor de ophangclip van de hoorn bij wandmontage.

Veiligheidsinstructies

Houd bij het plaatsen, aansluiten en bedienen van de telefoon altijd rekening met de volgende voorschriften:

- ◆ Gebruik alleen de bij het toestel geleverde stekkers en snoeren!
- ◆ Sluit het aansluitsnoer alleen aan op de daarvoor bestemde aansluiting/connector.
- ◆ Sluit alleen goedgekeurde accessoires aan.
- ◆ Zorg ervoor dat er niemand over de kabels kan struikelen!
- ◆ Steek geen spitse en metalen
- ◆ Plaats het toestel op een stevige ondergrond!
- ◆ Gebruik het toestel niet in een vochtige ruimte zoals de douche- of badkamer. Het toestel is niet spatwaterdicht.
- ◆ Stel het toestel niet bloot aan warmtebronnen, directe zonnestraling of andere elektrische apparatuur.
- ◆ Laat het toestel niet in contact komen met vocht, stof, agressieve vloeistoffen en dampen.
- ◆ Open het toestel nooit zelf! voorwerpen in de aansluitingen!

- ◆ Til het toestel nooit op aan de snoeren!
- ◆ Draag uw Gigaset DA210 alleen inclusief de gebruiksaanwijzing over aan andere gebruikers.

Telefoon in gebruik nemen

Aanbevelingen voor plaatsing van het toestel:

- ◆ Stel het toestel niet bloot aan zonnestraling of andere warmtebronnen.
- ◆ Bedrijfstemperatuur tussen +5°C en +40°C.
- ◆ Houd tussen het toestel en zendontvangers zoals draagbare telefoons, zendapparatuur en tv-toestellen, een afstand van minimaal één meter aan. Het telefoongesprek kan anders negatief worden beïnvloed.
- ◆ Plaats het toestel niet in stoffige ruimten; dit komt de levensduur van het toestel niet ten goede.
- ◆ Op bepaalde meubelen kunnen onderdelen van het toestel (bijv. de voetjes) ongewenste sporen achterlaten.

Kiezen en opslaan van telefoonnummers

Telefoonnummer kiezen



Hoorn opnemen, telefoonnummer kiezen.

Nummerherhaling

Het als laatste gekozen nummer wordt automatisch opgeslagen.



Hoorn opnemen, nummerherhalingstoets indrukken.

Snelkiezen

U kunt 10 telefoonnummers als snelkiesnummers opslaan onder de nummertoeetsen (0-9, telkens max. 21 cijfers).

Telefoonnummer opslaan



Programmeertoets indrukken.



Snelkiestoets indrukken.



Snelkiesnummer opslaan.



Telefoonnummer voor snelkiestoets invoeren.



Programmeertoets indrukken.

Let op: tijdens het opslaan knippert de LED van de toets "Microfoon uit".

Snelkiesnummer kiezen



Hoorn opnemen, snelkiestoets indrukken.



Snelkiestoets indrukken.

Informatie over het opslaan en wissen van snelkiestoetsen

en worden ongeacht de ingestelde kiesmethode opgeslagen, maar uitsluitend met toonkiezen gekozen (→ pagina 4).

Als het ingevoerde nummer langer dan 21 cijfers is, wordt het opgeslagen nummer gewist.

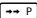
Kiespauzes

U kunt met één of meerdere kiespauzes invoeren (niet als eerste cijfer). Kiespauzes worden opgeslagen in het geheugen en worden alleen voor bepaalde telefooncentrales gebruikt (bijvoorbeeld: 0 2368).

- ◆ Kiezen van een pauze binnen de eerste 5 cijfers:

Het opgeslagen telefoonnummer wordt volledig gekozen, inclusief de kiespauze van 2 seconden.

- ◆ Kiezen van een pauze na de eerste 5 cijfers:

Het gedeelte van het telefoonnummer dat na de pauze is opgeslagen, wordt pas gekozen na het indrukken van toets .

(0: oproepsignaal uit totdat de hoorn de volgende keer wordt opgenomen).

Programmeertoets indrukken.



Let op: tijdens het opslaan knippert de LED van de toets "Microfoon uit".

Gebruik achter een privé-telefooncentrale

Toestel instellen

Volume van de hoorn instellen

Het volume van de hoorn kan op twee niveaus worden ingesteld.



Volumetoets indrukken.

De volgende keer dat u de hoorn opneemt, is het oorspronkelijke volume weer ingesteld.

Microfoon uitschakelen

U kunt de microfoon van het toestel tijdens een gesprek uitschakelen:



Toets "Microfoon uit" indrukken.

Om de microfoon weer in te schakelen: toets "Microfoon uit" opnieuw indrukken. Zolang de microfoon uitgeschakeld is, knippert de LED van de toets.

Oproepsignaal instellen

U kunt bij het instellen van de ringtone en het volume van het oproepsignaal kiezen uit 9 niveaus (instelling bij levering: niveau 6) of uitschakelen.



Hoorn opnemen, programmeertoets indrukken.



Hekjetoets indrukken.



Een van de nummer-toetsen indrukken.

Speciale functies / ruggespraaktoets

U kunt tijdens een extern gesprek ruggespraak houden of het gesprek doorverbinden. Druk hiervoor op de ruggespraaktoets . Zie voor meer informatie de gebruiksaanwijzing van uw telefooncentrale. Om de ruggespraaktoets te kunnen gebruiken, moet de flash-tijd (onderbrekingstijd) van de telefoon op de juiste waarde voor de telefooncentrale zijn ingesteld. Zie voor meer informatie over dit onderwerp de gebruiksaanwijzing van uw telefooncentrale.

Kiesmethode/flashtijd wijzigen

De telefoon ondersteunt de volgende kiesmethodes:

T1: Toonkiezen, flashtijd 100 ms

T2: Toonkiezen, flashtijd 280/600 ms (afhankelijk van de toesteluitvoering)

P: Impulskiezen

Afhankelijk van uw telefooncentrale moet u eventueel de kiesmethode of de flashtijd van uw telefoon wijzigen.

T1 T2 P




Dit is mogelijk met de schuifregelaar onder de toetsen.

Tijdelijk van "impuls"-instelling omschakelen op toonkiezen.

Om functies te kunnen gebruiken waarvoor toonkiezen nodig is (bijvoorbeeld het op afstand beluisteren van een antwoordapparaat), kunt u de telefoon voor de duur van het gesprek omschakelen op toonkiezen zonder dat u de schakelaarpositie hoeft te wijzigen.

Nadat de verbinding tot stand is gebracht:

 Sterretje-toets indrukken.

Na het verbreken van de verbinding wordt de kiesmethode teruggezet op impulskiezen.

Gebruik achter openbare telefooncentrales

Openbare telefooncentrales bieden in sommige gevallen alleen op bestelling/aanvraag - een aantal handige extra diensten (bijvoorbeeld oproepdoorschakeling, terugbellen bij bezet, conferentie met drie deelnemers etc.). Deze diensten activeert u door het invoeren van bepaalde toetscombinaties, die u van uw netwerkaanbieder ontvangt. U kunt de hele toetscombinatie inclusief het bestemmingsnummer van een vaste oproepdoorschakeling net als een gewoon telefoonnummer onder een snelkiestoets programmeren.

Ruggespraaktoets

Bij openbare telefooncentrales is de ruggespraaktoets nodig voor het gebruik van verschillende extra diensten, bijvoorbeeld voor "Terugbellen bij bezet".

Indien nodig moet u de flash-tijd van uw telefoon aanpassen aan de openbare telefooncentrale. Gebruik hiervoor de schuifregelaar onder de toetsen (→ pagina 4).

Bijlage

Onderhoud

Neem het toestel alleen af met een **vochtige of antistatische doek**.

Gebruik geen oplosmiddelen of microvezeldoekjes.

Gebruik **nooit** een droge doek. Hierdoor kan een statische lading ontstaan.

Contact met vloeistoffen

Als het toestel in contact gekomen is met vloeistof:

- 1 **Netlijn loskoppelen.**
- 2 De vloeistof uit het toestel laten lopen.
- 3 Alle delen droog deppen. Het toestel (met de toetsen naar beneden) vervolgens **ten minste 72 uur** laten drogen op een droge, warme plek (**niet** in een magnetron of een oven o.i.d.).
- 4 **Het toestel pas weer inschakelen als dit volledig droog is.**

Als de telefoon volledig droog is, kan deze meestal weer worden gebruikt. In uitzonderingen kan het contact met chemische substanties het oppervlak van het toestel veranderen. Als gevolg van het grote aantal verkrijgbare chemicaliën zijn niet alle substanties getest.

Vragen en antwoorden

U neemt de hoorn op, maar u hoort geen kiestoon: is het aansluitnoer goed aangesloten op het toestel en op de telefoonaansluiting?

U hoort een kiestoon, maar het toestel kiest niet: de aansluiting functioneert goed. Is de kiesmethode goed ingesteld?

Uw gesprekspartner hoort u niet: is de toets "Microfoon uit" ingedrukt?

U hoort regelmatige impulsgeluiden tijdens een gesprek: de verbinding

ding ontvangt telimpulsen van de telefooncentrale die het toestel niet kan interpreteren. Neem contact op met uw netwerkaanbieder.

Milieu

Ons milieubeleid

Gigaset Communications GmbH is zich bewust van haar maatschappelijke verantwoordelijkheid en zet zich in voor een betere wereld. Onze ideeën, technologieën en activiteiten komen ten goede aan mensen, de maatschappij en het milieu. Doel van onze wereldwijde activiteiten is de duurzame bescherming van de kwaliteit van het leven. Wij nemen onze verantwoordelijkheid gedurende de hele levensduur van onze producten. Al bij de planning van onze producten en processen houden wij rekening met de gevolgen voor het milieu. Dit geldt zowel voor de productie, de aanschaf, de verkoop, het gebruik, de service als de uiteindelijke inzameling en afvoer van onze producten. Kijk voor meer informatie over onze milieuvriendelijke producten en processen op internet onder www.gigaset.com.

Milieumanagementsysteem



Gigaset Communications GmbH is gecertificeerd volgens de internationale normen EN 14001 en ISO9001.

ISO 14001 (milieu): gecertificeerd sinds september 2007 door TÜV SÜD Management Service GmbH.

ISO 9001 (kwaliteit): gecertificeerd sinds 17-02-1994 door TÜV Süd Management Service GmbH.

Klantenservice

Indien bij het gebruik van het aangesloten communicatiesysteem met analoge netwerktoegang problemen ontstaan, neem dan contact op met uw netwerkaanbieder of uw vakhandel.

Authorisation

Dit apparaat is bedoeld voor aansluiting op analoge netwerken buiten de Europese Economische Ruimte (uitgezonderd Zwitserland), afhankelijk van de nationale typegoedkeuring.

Het apparaat is compatibel met landspecifieke bijzonderheden. Hiermee verklaart Gigaset Communications GmbH dat dit toestel voldoet aan de basiseisen en andere relevante bepalingen van Richtlijn 1999/5/EC.

Een kopie van de Conformiteitsverklaring volgens 1999/5/EC vindt u op internet onder www.gigaset.com/docs

CE 0682

Issued by
Gigaset Communications GmbH
Frankenstrasse 2a, D-46395 Bocholt

© Gigaset Communications GmbH 2011
All rights reserved. Subject to availability.
Rights of modification reserved.

www.gigaset.com
A30054-M6527-W101-1-9Q19